



LA PIE-GRIÈCHE ÉCORCHEUR

Lanius collurio



PRAIRIES

CARTE D'IDENTITÉ

TAILLE: 16 à 18 cm

POIDS: 22 à 47 g

ENVERGURE: 25 cm

DURÉE DE VIE:

7 ans en moyenne

FAMILLE:

Laniidés (Pies-grièches, Corvinelles).

CARACTÉRISTIQUES:

La Pie-grièche écorcheur est un petit oiseau, au bec crochu. Le mâle possède un bandeau noir qui s'étend du bec à l'arrière des yeux, comme un « masque », un ventre clair, une calotte gris cendré et un dos brun-roux. La femelle est rousse dessus et blanche finement rayée de noir dessous. Les juvéniles ressemblent aux femelles.

SON CHANT:

Quasi inaudible, son chant imite une multitude d'oiseaux de son milieu, ce qui la rend difficile à repérer. Son cri ressemble à un « djep », un peu traînant et râpeux.

Si vous voyez la Pie-grièche écorcheur agiter sa queue de plus en plus vite, c'est signe qu'elle sent un danger approcher !



Pie-grièche écorcheur mâle sur un « lardoir »
(© Biosphoto - Dave Watts)



Pie-grièche écorcheur femelle
(© Biosphoto - Julien Sere)

L'ANNÉE DE LA PIE-GRIÈCHE ÉCORCHEUR

ARRIVÉE	SAISON DES AMOURS	CONFECTION DU NID	PONTE DES ŒUFS	ÉCLOSION DES ŒUFS	ENVOL DES JEUNES	DÉPART
FIN AVRIL - DÉBUT MAI	MAI		FIN MAI - JUIN	JUIN - JUILLET	JUILLET - AOÛT	AOÛT - SEPTEMBRE
FRANCE						SUD DE L'AFRIQUE

MIGRATION

La Pie-grièche écorcheur part dès le mois d'août pour le sud de l'Afrique, en passant par l'est de l'Europe et de l'Afrique (Égypte). Elle revient en France en mai. C'est un migrateur nocturne.

HABITAT

LIEU DE VIE DE LA PIE-GRIÈCHE ÉCORCHEUR

Milieus ouverts ou semi-ouverts (clairières), parsemés de bosquets, de buissons ou de haies et parfois en lisière forestière.

Elle apprécie les buissons épineux (aubépine, prunellier) où elle peut « empaler » ses proies. Son territoire s'étend en moyenne sur 1,5 à 3 ha.

EN SEINE-SAINT-DENIS

Cet oiseau est susceptible d'être vu au parc de la Haute-Île, au parc Georges-Valbon, au parc du Sausset, au parc des Beaumonts et au futur parc intercommunal du plateau d'Avron.



1 Bocage (© Laurent Mignaux - METL-MEDDE)

2 Haie (© Laurent Mignaux - MEDDTL)

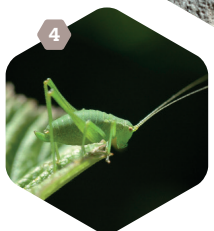


LA PIE-GRIÈCHE ÉCORCHEUR *Lanius collurio*



NOURRITURE

- Elle se nourrit de gros insectes (grillons et bourdons), de petits mammifères (campagnols), de petits oiseaux, de grenouilles, de lézards et de lombrics.
- Elle chasse essentiellement à l'affût : elle repère ses proies en vol ou perchée dans des arbustes.



HABITAT (SUITE)

NID

- Le nid, plutôt massif, est construit et camouflé dans un buisson ou une haie épineuse à environ 2 mètres du sol.
- Il est constitué de brindilles, de racines, de mousses et d'herbes sèches, et tapissé de racines et d'herbes plus fines.
- Le mâle et la femelle construisent le nid ensemble.



ŒUFS

- 4 à 6 œufs sont pondus par an.
- Les œufs sont gris-vert ou brunâtres avec des taches brunes en forme de couronne du côté le plus large.

COMPORTEMENT

- La Pie-grièche écorcheur est de nature inquiète : quand elle sent un danger approcher, elle agite sa queue de plus en plus vite.
- Son chant imite celui des multiples oiseaux qui partagent son milieu. Il est alors difficile de la repérer parmi tous ces sons différents.
- La Pie-grièche écorcheur a la particularité de se constituer un garde-manger en empalant ses proies sur des branches, épines de buissons, ou des fils barbelés alors appelés « lardoirs ». Ces lardoirs lui permettent également de dépecer ses proies, d'où son nom d'« écorcheur ».

REPRODUCTION

- L'incubation dure 2 semaines. À l'éclosion, les jeunes n'ont pas de duvet, ils laissent apparaître une peau orangée.
- C'est la femelle qui couve les œufs.

MENACES

Nombre de Pies-grièches écorcheur en France :

6 000 à 7 500 couples en France, dont environ 150 à 200 couples en Île-de-France. Des individus sont observés en Seine-Saint-Denis.

- La disparition des milieux ouverts arborés et des haies.
- L'utilisation d'insecticides qui fait disparaître ses proies.



GESTION

Les moyens mis en place sur le site de Seine-Saint-Denis pour l'accueil de la Pie-grièche écorcheur sont :

- Le maintien de secteurs d'au moins 1 hectare ouverts et à végétation rase, comprenant quelques buissons épineux.
- La présence de haies épineuses.
- La plantation de végétaux favorables aux insectes, dont elle se nourrit.

1 Chenille (© Olivier Brosseau - METL-MEDDE)

2 Hanneton (© Muriel Chevrier - METL-MEDDE)

3 Lézard (© Arnaud Bouissou - METL-MEDDE)

4 Sauterelle verte (© Olivier Brosseau - METL-MEDDE)

5 Pie-grièche écorcheur femelle dans son nid (© Biosphoto - Dietmar Nill)

6 Œufs de Pie-grièche écorcheur (© Biosphoto - Kerstin Hinze)